



WYTYCZNE OPERACYJNE OCHRONY ZABYTKÓW

Na wypadek wojny i sytuacji kryzysowej

Wytyczne Operacyjne Ochrony Zabytków na wypadek wojny i sytuacji kryzysowej zostały przygotowane przez miejskich konserwatorów zabytków z terenu całego kraju jako odpowiedź na potrzebę skuteczniejszej ochrony dziedzictwa naszych miast.

WYTYCZNE OPERACYJNE OCHRONY ZABYTKÓW Na wypadek wojny i sytuacji kryzysowej.

Spis treści

| | | |
|--------|---|----|
| 1. | Struktura zarządzania | 4 |
| 1.1. | W czasie pokoju | 4 |
| 1.2. | W czasie katastrofy naturalnej | 5 |
| 1.3. | W czasie ataku / konfliktu zbrojnego | 6 |
| 2. | Zasoby | 6 |
| 2.1. | Jednostki wspierające | 6 |
| 2.1.1. | Na szczeblu gminnym | 6 |
| 2.1.2. | Jednostki działające poza m.st. Warszawa | 7 |
| 2.1.3. | Służby | 7 |
| 2.2. | Zarządcy i właściciele – wybrani | 8 |
| 2.3. | Wolontariusze | 9 |
| 3. | Rodzaje zagrożeń i działania | 9 |
| 3.1. | Zagrożenia naturalne | 10 |
| 3.1.1. | Powódź | 11 |
| 3.1.2. | Huraganowy wiatr, gradobicie, deszcz nawałny | 13 |
| 3.1.3. | Pożar | 17 |
| 3.2. | Zagrożenia militarne - Wojna | 19 |
| 4. | Najcenniejsze obiekty | 23 |
| 4.1. | Zabytki nieruchome | 23 |
| 4.2. | Zabytki ruchome / elementy wyposażenia i wystroju | 23 |
| 4.2.1 | Magazynowanie | 24 |

Wytyczne operacyjne nie zastępują Planu ochrony zabytków m.st. Warszawy na wypadek konfliktu zbrojnego i sytuacji kryzysowych. Wytyczne nie są też formalną podstawą działania BSKZ, stanowią natomiast zestaw rekomendacji opracowanych w gronie miejskich konserwatorów zabytków.

1. Struktura zarządzania

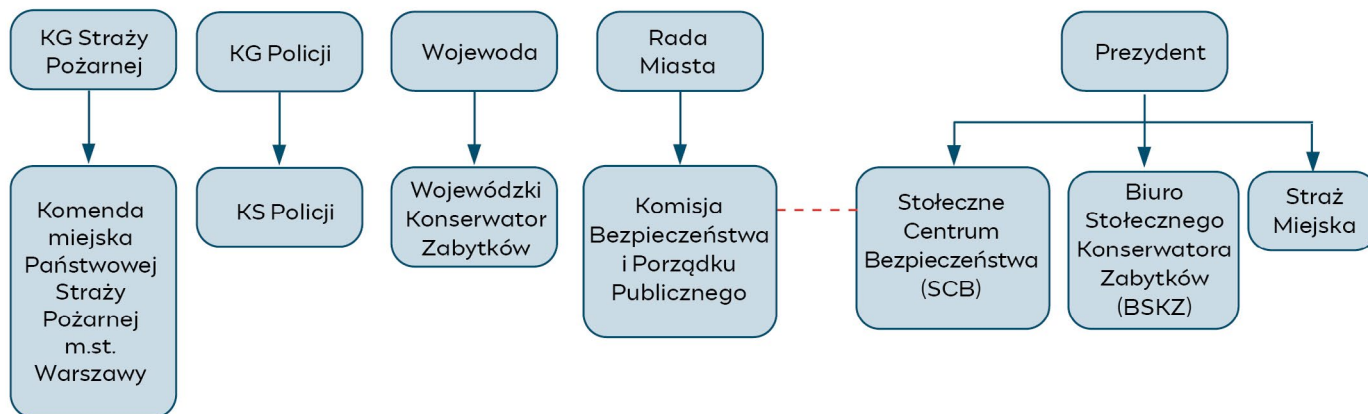
Struktura zarządzania określa schemat zależności Stołecznego Konserwatora Zabytków w strukturach m.st. Warszawy, a także we współpracujących strukturach administracji państwowej, policyjnych i wojskowych. Prócz trybu zarządzania określa także konieczność raportowania. Załącznikiem do ww. struktury jest tabela kontaktowa (zał. nr 1) uwzględniająca pełny kontakt do wskazanych jednostek tj. telefon i adres mailowy do sekretariatu, telefon i adres mailowy bezpośrednio do kierownika jednostki, ewentualnie telefony i adresy mailowe do osób funkcyjnych. W miarę możliwości, za zgodą wszystkich osób tabela może być uzupełniona także o inne formy kontaktu (whatsapp, Messenger, signal, adres domowy etc.). Dostęp do tych danych powinien być ograniczony.

1.1. W okresie przygotowawczym

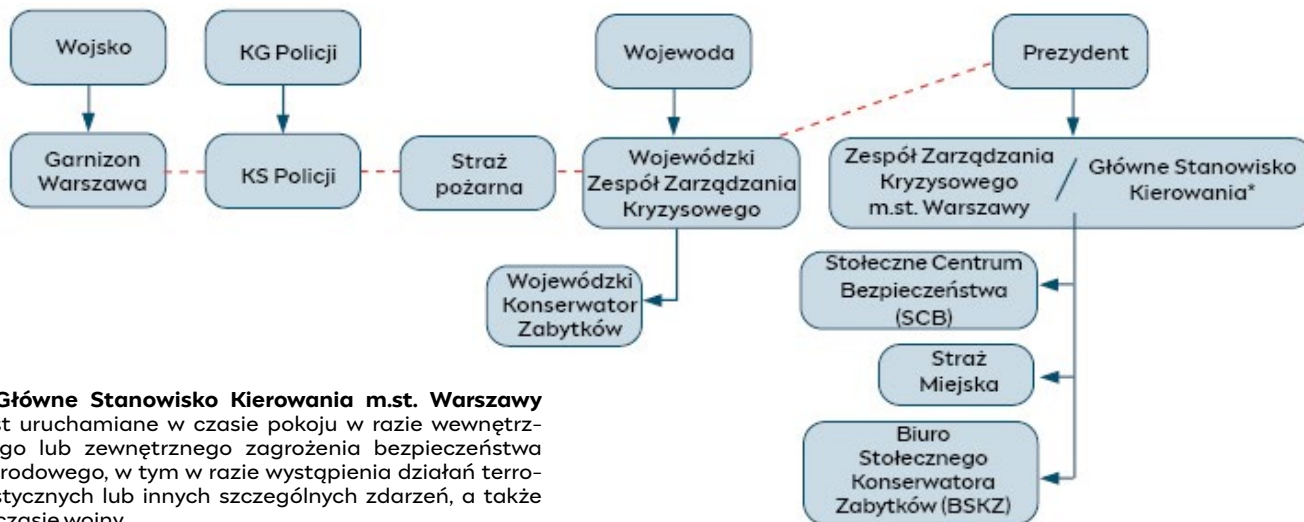
Objasnienia:

—→ zależność bezpośrednia / hierarchia

- - - - - koordynacja

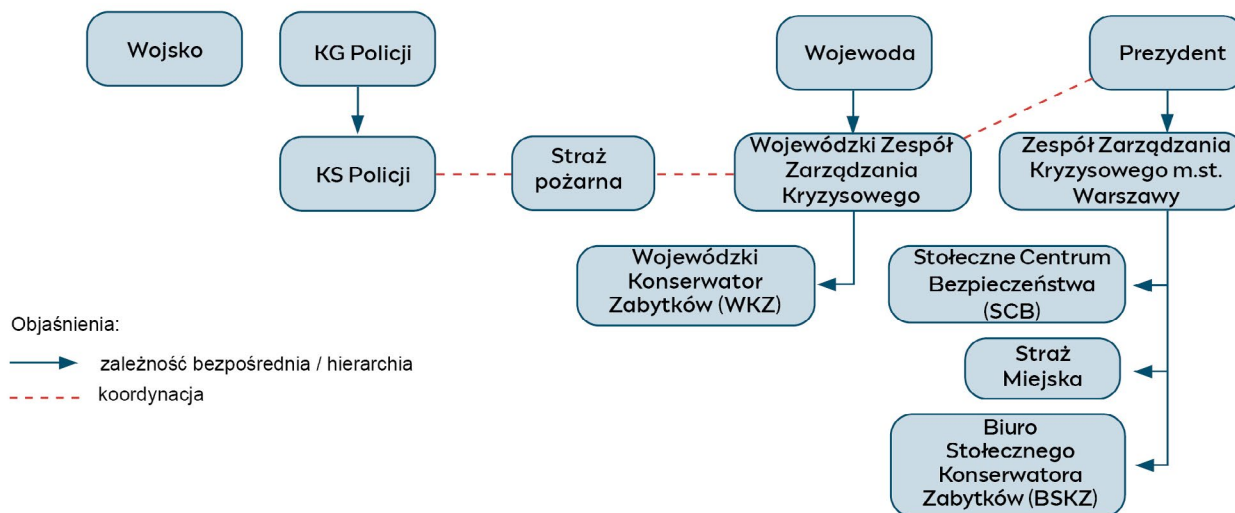


1.2. W czasie trwania zagrożenia (sytuacji kryzysowej, katastrofy lub wojny)



* **Główne Stanowisko Kierowania m.st. Warszawy** jest uruchamiane w czasie pokoju w razie wewnętrznego lub zewnętrznego zagrożenia bezpieczeństwa narodowego, w tym w razie wystąpienia działań terrorystycznych lub innych szczególnych zdarzeń, a także w czasie wojny

1.3. Po zakończeniu zagrożenia (sytuacji kryzysowej, katastrofy lub wojny)



2. Zasoby

Do zasobów zaliczamy wszystkie osoby, jednostki, grupy, które uznajemy za pomocne w momencie wystąpienia sytuacji kryzysowej / wojny. Załącznikiem do tej części jest tabela kontaktowa (zał. str.8) uwzględniająca pełny kontakt do wskazanych jednostek tj. telefon i adres mailowy do sekretariatu, telefon i adres mailowy bezpośrednio do kierownika jednostki, ewentualnie telefony i adresy mailowe do osób funkcyjnych. W miarę możliwości, za zgodą wszystkich osób lista może być uzupełniona także o inne formy kontaktu (whatsapp, Messenger, signal, adres domowy etc.). Dostęp do tych danych powinien być ograniczony. W razie wystąpienia sytuacji kryzysowej lub wojny kontakt z tymi jednostkami powinien odbywać się w formie URUCHOMIONYCH DUŻYRÓW (tj. szybka ścieżka kontaktowa).

2.1. Jednostki wspierające

2.1.1. Na szczeblu gminnym

Dla BSKZ kluczowymi jednostkami administracji są biura Urzędu m.st. Warszawy tj. Gabinet Prezydenta, Stołeczne Centrum Bezpieczeństwa. Pozostałe jednostki administracyjne m.st. Warszawy, które należy uwzględnić w liście kontaktów:

- Biuro Kultury Urzędu Miasta Stołecznego Warszawy
- Biuro Architektury i Planowania Przestrzennego Urzędu Miasta Stołecznego Warszawy
- Biuro Geodezji i Katastru Urzędu Miasta Stołecznego Warszawy
- Urzędy dzielnic
- Właściwe dla dzielnic Zarządy Gospodarowania Nieruchomościami (ZGN)
- Zarząd Dróg Miejskich (ZDM),
- Zarząd Terenów Publicznych (ZTP),
- Zarząd Praskich Terenów Publicznych (ZPTP)
- Zarząd Zieleni Warszawy (ZZW)
- Zarząd Mienia m.st. Warszawy
- Zarząd Mienia Skarbu Państwa
- Miejskie Przedsiębiorstwo Wodociągów i Kanalizacji (MPWiK)
- Zakład Remontów i Konserwacji Dróg (ZRIKD)
- Powiatowy Inspektorat Nadzoru Budowlanego (PINB)

2.1.2. Jednostki działające poza m.st. Warszawa

Jednostki wspierające poza gminą stanowią przede wszystkim szybkie i dostępne źródło wiedzy. Mogą też być wsparciem osobowym i rzeczowym. Kluczowe jest wypracowanie indywidualnych kontaktów z osobami funkcyjnymi w danych jednostkach.

- Mazowiecki Wojewódzki Konserwator Zabytków
- Departament Ochrony Zabytków MKiDN
- Departament Dziedzictwa Kulturowego MKiDN
- Narodowy Instytut Dziedzictwa
- Narodowy Instytut Muzealnictwa i Ochrony Zbiorów
- Biblioteka Narodowa
- Archiwum Państwowe m.st. Warszawy
- Archiwum Urzędu m.st. Warszawy
- Muzea (m.in. Narodowe, Archeologiczne, Wojska Polskiego, Warszawy)
- Uczelnie: Wydział Konserwacji ASP, IHS UW, IS PAN, IHS, UKSW, Wydział Architektury PW
- Pozostali samorządowi konserwatorzy zabytków.

2.1.3. Służby

Kontakt ze służbami odbywa się głównie w ramach działania wojewódzkiego/powiatowego/gminnego zespołu zarządzania kryzysowego lub za pośrednictwem **Stołecznego Centrum Bezpieczeństwa**. Mimo to należy wypracować szybką ścieżkę kontaktową z przedstawicielami wskazanych służb:

- Straż Pożarna – komenda miejska m.st. Warszawy i jednostki pożarnicze (w tym OSP)
- Komenda Stołeczna Policji
- Straż Miejska m.st. Warszawy
- Dowództwo Garnizonu Warszawa (DGW) - służba dyżurna.

Załącznik nr 1 – tabela kontaktowa (wzór dla służb)

| Nazwa jednostki | Imię i nazwisko | Telefon kom. | Mail | Inny kontakt | Forma wsparcia | Możliwe wsparcie sprzętowe |
|-----------------|-----------------|--------------|-------|--------------|----------------|----------------------------|
| OSP | Jan Nowak | +48 xxxxx | xxxxx | whatsApp | ludzie, sprzęt | samochód gaśniczy |

2.2. Zarządcy i właściciele – wybrani

W przypadku wystąpienia sytuacji kryzysowej to na właścicielu i zarządcach zabytków spoczywa ciężar ich zabezpieczenia. W przypadku ponad 12 tys. zabytków na terenie Warszawy wskazuje się 100 z nich, które mają wyjątkowe znaczenie dla kultury i dziedzictwa Warszawy. Lista tych obiektów wraz z listą kontaktową do zarządców/właścicieli jest załącznikiem do instrukcji. W momencie wystąpienia sytuacji kryzysowej kontakt z zarządcami/właścicielami odbywa się wszelkimi dostępnymi środkami komunikacji. Dla wszystkich zakłada się także wspólną platformę kontaktową (teams, grupa mailingowa).

Załącznik nr 2 – tabela kontaktowa (wzór dla zarządców/właścicieli).

| Obiekt | Adres | Imię i nazwisko | Telefon kom. | Mail | Inny kontakt | Posiadane zasoby sprzętowe | Posiadane zasoby osobowe |
|-----------------|--------------|-----------------|--------------|---------------|--------------|---|--------------------------|
| Zamek Królewski | Plac Zamkowy | Jan Nowak | +48 xxxxxxx | xxxxxxx@zk.pl | | 2 samochody dostawcze, osuszacze, generator prądu | 10 osób |

2.3. Wolontariusze

Organizacje pozarządowe (zawodowe, społeczne), firmy współpracujące oraz wolontariusze stanowią grupę, która fizycznie i logistycznie wspiera BSKZ w trakcie wystąpienia sytuacji kryzysowej/wojny. BSKZ prowadzi stałą bazę kontaktową wolontariuszy, a w momencie wystąpienia sytuacji kryzysowej/wojny zakłada wspólną platformę kontaktową (teams, grupa mailingowa). Rekrutacja wolontariuszy odbywa się regularnie raz w roku, m.in. w gronie społecznych opiekunów zabytków.

Załącznik nr 3 – tabela kontaktowa (wzór)

| Imię i nazwisko | Firma / organizacja | Telefon | Mail | Inny kontakt | Forma wsparcia | Możliwe wsparcie sprzętowe | Możliwe wsparcie osobowe |
|-----------------|---------------------|------------|------------|--------------|------------------------------------|----------------------------|--------------------------|
| Jan Nowak | XXX | +48 xxxxxx | xxxxxx@com | whatsApp | kierowca kat. A,B,C pierwsza pomoc | samochód ciężarowy | 7 os. |

3. Rodzaje zagrożeń i działania

Dotychczasowe plany ochrony niedostatecznie eksponowały zagrożenie zniszczeniem w efekcie konfliktów zbrojnych/wojen. Wydawało się, że w XXI wieku Europie nie grozi już pełnoskalowy konflikt wojskowy, który byłby zagrożeniem dla dziedzictwa. Wojna prowadzona przez Rosję w Ukrainie zwerifikowała jednak te oceny i wojna musi być wskazana jako jedno z najważniejszych ryzyk. Równie istotną grupą ryzyk są te związane ze zmianami klimatycznymi, tj. długotrwałe susze sprzyjające pożarom, gwałtowne powodzie, deszcze nawalne, huraganowe wiatry. Kluczowym zadaniem służb ochrony zabytków oraz właścicieli, w przypadku wystąpienia wskazanych wyżej zagrożeń jest minimalizacja strat dla substancji zabytkowej. Ze względu na stopień zagrożenia działania możemy podzielić na kilka etapów:

- I. Przygotowawczy - Poprzedzający wystąpienie zagrożenia;
- II. Trwania zagrożenia (sytuacji kryzysowej, katastrofy lub wojny);
- III. Po zakończeniu zagrożenia (sytuacji kryzysowej, katastrofy lub wojny).

Działania dla poszczególnych etapów:

I Przygotowawczy - Poprzedzający wystąpienie zagrożenia

- Przygotowanie planu ochrony dla obiektu
- Przygotowanie zasobów ludzkich i materiałowych
- Opracowanie dokumentacji obiektu – skan 3D i fotogrametria.
- Przekazanie dokumentacji do organu ochrony zabytków lub BSKZ

II Trwania zagrożenia (sytuacji kryzysowej, katastrofy lub wojny)

- Alarmowanie o zagrożeniu i potrzebach;
- Działania adekwatne do charakteru ryzyka (określone poniżej);
- Bieżące zabezpieczenia możliwe do przeprowadzenia.

III Po zakończeniu zagrożenia (sytuacji kryzysowej, katastrofy lub wojny)

- Dokumentacja i raportowanie uszkodzeń;
- Zabezpieczenie obiektu i przygotowanie do remontu/prac konserwatorskich.

3.1. Zagrożenia naturalne

Wytyczne wskazują najważniejsze ryzyka naturalne oraz towarzyszące im zagrożenia dla zabytków. Ryzyka wskazuje się odpowiednio dla charakterystyki danego terenu. Ryzyka dla Warszawy:

- powódź
- huraganowy wiatr
- gradobicie
- deszcz nawalny
- opady śniegu
- pożar



3.1.1. Powódź /powódź błyskawiczna

Ryzyka powodziowe są aktualizowane na podstawie map powodziowych. W zależności od skali zagrożenia (zasięg wody 20, 100 i 1000 letniej) wskazuje się konkretne obiekty.

| Działania przed wystąpieniem zagrożenia / powódź | | |
|--|---|-------------------------------|
| Czynność w kolejności | Materiały / Wyposażenie | Uwagi |
| Przygotuj plan ochrony zabytku | | |
| Przygotuj materiały i sprzęt | Worki jutowe/ polipropylenowe, tkaniny typu „agrowłóknina”, pompy do wody brudnej/ motopompy, osuszacze | Należy zapewnić źródło piasku |
| Zapewnij i przeszkól niezbędną obsługę, która będzie w stanie reagować | | |
| Wykonaj dokumentację fotograficzną obiektu | Aparat | |
| W miarę możliwości wykonaj inwentaryzację 3D obiektu | Skaner 3D, fotogrametria | |
| Zdeponuj dokumentację w bezpiecznym miejscu | | |





Działania tuż przed i w trakcie trwania zagrożenia / powódź

| Czynność w kolejności | Materiały / Wyposażenie | Uwagi |
|--|--|---|
| Informuj służby o zagrożeniu i potrzebach | | |
| Wyłącz prąd i gaz | | |
| Zamknij okna i drzwi | Deski, płyty, folie | Wzmocnij okna i drzwi (płyta, deski, folie na szybach). Samo zamknięcie nie wystarczy. W przypadku okien i drzwi w obiektach współczesnych zostawia się je otwarte. |
| Przenieś cenne elementy wyposażenia/zbiory na wyższe piętra | | |
| Zdemontuj i zabezpiecz zagrożone elementy i detale architektoniczne | | |
| Zapewnij dobrą wentylację poprzez otwarcie otworów w górnych kondygnacjach | Ewentualnie wentylatory przenośne | |
| Zapewnij działające pompy - umieść je w najniższym punkcie | Pompa do wody brudnej/motopompa strażacka + długi wąż (kompatybilny) | Sprawdzić sprawność urządzenia UWAGA! Pompy do wody brudnej podłączyć tylko w przypadku sprawnej instalacji elektrycznej. Przy instalacji zalanej używać motopompy. Wypompowywać wodę, gdy opadnie poziom wody wokół budynku. |
| Zabezpiecz otwory okienne i drzwiowe workami z piaskiem | Worki jutowe/polipropylenowe (w przypadku worków polipropylenowych zaleca się zmagazynowanie większej ilości). | Worek napełniamy piaskiem w 75%. Worki należy układać na płasko |



Działania po zakończeniu zagrożenia / powódź

| Czynność w kolejności | Materiały / Wyposażenie | Uwagi |
|--|--|---|
| Informuj służby o uszkodzeniach i potrzebach | | |
| Otwórz okna i drzwi | | |
| Zapewnij dobrą wentylację poprzez otwarcie otworów w górnych kondygnacjach | Ewentualnie wentylatory przenośne | |
| Usuń wtórne „powłoki” z elewacji i podłóg. Budynek musi odparowywać | | Dotyczy to takich powłok jak np. ocieplenie ze styropianu/wełny, okładzina z sidingu, tynk na siatce i kleju, tapety winylowe, wykładziny PCV, panele podłogowe itd. |
| Uruchom osuszacze w pomieszczeniach | Osuszacze | Uwaga!!! Osuszaj powoli! We wnętrzach zabytkowy wystrój drewniany i zabytki ruchome należy suszyć w sposób naturalny, zgodnie z zaleceniami konserwatora. W przypadku zbiorów archiwalnych, książek, papieru, dzieł sztuki itd. zaleca się podejście indywidualne. Koniecznie trzeba się skontaktować z laboratorium eksperckiej jednostki muzealnej lub Biblioteką Narodową. |
| Monitoruj spękania konstrukcyjne | | W trakcie powodzi, a potem w trakcie odpompowania wody i osuszania mogą się pojawić uszkodzenia o charakterze konstrukcyjnym. Monitoruj ściany, kominy, fundamenty. |
| Dezynfekcja i odgrzybienie | Preparaty dezynfekcyjne, przeciwgrzybiczne | Ten etap wymaga już wstępnej konsultacji z konserwatorem. |

* W przypadku dalszych prac związanych z osuszaniem zapewnić pełną oddychalność ścian i fundamentów.

* Szczegółowe działania konserwatorskie należy ustalać indywidualnie z konserwatorem zabytków.



3.1.2. Huraganowy wiatr, gradobicie, deszcz nawalny.

Coraz szybsze zmiany klimatyczne mogą powodować wystąpienie tego ryzyka. Zabytki szczególnie zagrożone znajdują się w obrębie klinów napowietrzających oraz przy otwartych przestrzeniach. Zabezpieczenie obiektów w momencie wystąpienia zagrożenia huraganowym wiatrem:

- Dokładne zamknięcie wszystkich okien i drzwi.
- Usunięcie elementów elewacji/detalu architektonicznego, które mogłyby stwarzać dodatkowe ryzyko.
- Zabezpieczenie otworów okiennych od środka: szyby dodatkową folią, a ramy okienne dodatkowym zamknięciem.
- Zabezpieczenie uszkodzonych dachów (folie, membrany).

| Działania przed wystąpieniem zagrożenia / huraganowy wiatr | | |
|--|---|-------|
| Czynność w kolejności | Materiały / Wyposażenie | Uwagi |
| Przygotuj plan ochrony zabytku | | |
| Przygotuj materiały i sprzęt | Worki jutowe / polipropylenowe, plandeki, folie ochronne, membrany dachowe, płyty OSB, systemy montażowe (gwoździe, wkręty, zszywki), taśmy naprawcze | |
| Zapewnij i przeszkól niezbędną obsługę, która będzie w stanie reagować | | |
| Wykonaj dokumentację fotograficzną obiektu | Aparat | |
| W miarę możliwości wykonaj inwentaryzację 3D obiektu | Skaner 3D, fotogrametria | |
| Zdeponuj dokumentacje w bezpiecznym miejscu | | |



Działania tuż przed i w trakcie trwania zagrożenia / huraganowy wiatr

| Czynność w kolejności | Materiały / Wyposażenie | Uwagi |
|--|--|--|
| Informuj służby o zagrożeniu i potrzebach | | |
| Zamknij okna i drzwi, w razie potrzeby wyłącz gaz i prąd | Deski, płyty, folie | Wzmocnij okna i drzwi (płyta, deski, folie na szybach) |
| Zapewnij dobrą wentylację poprzez otwarcie otworów w górnych kondygnacjach | Ewentualnie wentylatory przenośne | |
| W razie deszczu nawalnego zapewnij działające pompy - umieść je w najniższym punkcie | Pompa do wody brudnej / motopompa strażacka + długi wąż (kompatybilny) | Sprawdzić sprawność urządzenia |
| W razie wiatru huraganowego wzmocnij okna taśmami naprawczymi oraz folią. Zamknij dokładnie dodatkowym zamknięciem | Taśmy naprawcze, folia, kłódki | Nie zasłaniamy okien płytami OSB |
| W razie wiatru huraganowego usuń z elewacji i dachu elementy delikatne (np. ruchome fragmenty detalu), które mogą ulec uszkodzeniu | | |
| elementy delikatne (np. ruchome fragmenty detalu), które mogą ulec uszkodzeniu | | |



Działania po zakończeniu zagrożenia / huraganowy wiatr

| Czynność w kolejności | Materiały / Wyposażenie | Uwagi |
|--|---|---|
| Informuj służby o uszkodzeniach i potrzebach | | |
| Otwórz okna i drzwi | | |
| W razie zalania uruchom osuszacze w pomieszczeniach | Osuszacze | Uwaga!!! Osuszaj powoli! We wnętrzach zabytkowy wystrój drewniany i zabytki ruchome należy suszyć w sposób naturalny, zgodnie z zaleceniami konserwatora. W przypadku zbiorów archiwalnych, książek, papieru, dzieł sztuki itd. zaleca się podejście indywidualne. Koniecznie trzeba się skontaktować z laboratorium eksperckiej jednostki muzealnej lub Biblioteką Narodową. |
| W przypadku uszkodzenia dachu przesłonięcie uszkodzeń membraną dachową bądź plandeką | Membrana dachowa, plandeka (mogą być banery). | |

* Szczegółowe działania konserwatorskie należy ustalać indywidualnie z konserwatorem zabytków.





3.1.3. Pożar

Ryzyko powszechne zarówno w czasie pokoju, jak też wojny. Zadania związane z gaszeniem pożaru należą przede wszystkim do Straży Pożarnej. Zadania zarządców i właścicieli obiektów ograniczone są głównie do zabezpieczenia mienia.

| Działania przed wystąpieniem zagrożenia / pożar | | |
|--|--|--|
| Czynność w kolejności | Materiały / Wyposażenie | Uwagi |
| Przygotuj plan ochrony zabytku | | |
| Zapewnij sprawny system przeciwpożarowy i alarmowy | | |
| Przygotuj materiały i sprzęt | Gaśnice, tkaniny niepalne, koce gaśnicze. W większych obiektach agregaty gaśnicze. | Rodzaj gaśnicy powinien być dobrany pod kątem wielkości, ale też charakteru obiektu (pianowe, proszkowe, śniegowe, mgłowe) |
| Wykonaj dokumentację fotograficzną obiektu | Aparat | |
| W miarę możliwości wykonaj inwentaryzację 3D obiektu | Skaner 3D, fotogrametria | |
| Zdeponuj dokumentację w bezpiecznym miejscu | | |



Działania tuż przed i w trakcie trwania zagrożenia / pożar

| Czynność w kolejności | Materiały / Wyposażenie | Uwagi |
|--|--|--|
| Informuj służby o zagrożeniu i potrzebach | | |
| Wyłącz prąd i gaz | | |
| Zabezpiecz zabytkowe elementy wystroju wnętrza/wyposażenia. | Tkaniny niepalne, koce gaśnicze, taśmy niepalne. | Najlepszym sposobem zabezpieczenia jest ewakuacja. Gdy to jest niemożliwe należy obiekty osłonić. |
| Udostępnij obiekt i wspieraj działanie straży Pożarnej | | Uwaga – osobiste prowadzenie akcji gaśniczej może być tylko wtedy, gdy straż nie może dotrzeć na miejsce, albo wyraża zgodę na takie wsparcie. |
| W przypadku braku działania ze strony Straży Pożarnej prowadź akcję gaśniczą w ramach posiadanych zasobów. | Gaśnice, agregaty gaśnicze. | |



| Działania po zakończeniu zagrożenia / pożar | | |
|---|---------------------------------|--|
| Czynność w kolejności | Materiały / Wyposażenie | Uwagi |
| Informuj służby o uszkodzeniach i potrzebach | | |
| Otwórz okna i drzwi | | |
| W razie zalania uruchom osuszacze w pomieszczeniach | Osuszacze | Uwaga!!! Osuszaj powoli! We wnętrzach zabytkowy wystrój drewniany i zabytki ruchome należy suszyć w sposób naturalny, zgodnie z zaleceniami konserwatora. W przypadku zbiorów archiwalnych, książek, papieru, dzieł sztuki itd. zaleca się podejście indywidualne. Koniecznie trzeba się skontaktować z laboratorium eksperckiej jednostki muzealnej lub Biblioteką Narodową. |
| Stabilizacja dachu i konstrukcji | el. drewniane, membrany dachowe | |

* Szczegółowe działania konserwatorskie należy ustalać indywidualnie z konserwatorem zabytków.

3.2. Zagrożenia militarne - Wojna

Przygotowanie na wypadek zagrożenia atakami militarnymi stało się coraz ważniejsze. Obecnie potencjalna wojna w naszej części Europy jest ryzykiem realnym i poważnie brany pod uwagę. Mając pełną świadomość, że nie da się w pełni zabezpieczyć obiektów przed np. atakiem raketowym możemy minimalizować straty substancji zabytkowej.

Do zagrożeń militarnych stosuje się w pełni działania z punktów I (Przygotowawczy - Poprzedzający wystąpienie zagrożenia) i III (Po zakończeniu zagrożenia), przy czym kluczowym elementem jest wykonanie odpowiedniej dokumentacji obiektu (skan 3D) przed wystąpieniem zagrożenia.



Działania przed wystąpieniem zagrożenia / wojna



| Czynność w kolejności | Materiały / Wyposażenie | Uwagi |
|--|---|---|
| Przygotuj plan ochrony zabytku | | |
| Przygotuj materiały i sprzęt | Worki jutowe, plandeki, folie ochronne, membrany dachowe, płyty OSB, systemy montażowe (gwoździe, wkręty, zszywki), taśmy naprawcze | |
| Zapewnij i przeszkól niezbędną obsługę, która będzie w stanie reagować | | |
| Wykonaj dokumentację fotograficzną obiektu | Aparat | |
| W miarę możliwości wykonaj inwentaryzację 3D obiektu | Skaner 3D, fotogrametria | |
| Zdeponuj dokumentację w bezpiecznym miejscu | | |
| Oznacz obiekt znakiem Błękitnej Tarczy | | Uwaga! To jest dyskusyjne |
| Przygotuj materiały gaśnicze i materiały do zabezpieczeń | Gaśnice, agregaty gaśnicze, płyty OSB, koce/taśmy/tkaniny niepalne, wełna mineralna. Ewentualnie worki+piasek | Worki z piaskiem mogą posłużyć do zabezpieczenia dolnych okien, albo elementów małej architektury/rzeźb/pomników. |
| W przypadku wystąpienia ryzyka ataku raketowego/ostrzału usuń z elewacji i dachu elementy delikatne (np. ruchome fragmenty detalu), które mogą ulec uszkodzeniu. | | Elementy, których nie da się usunąć można osłonić wełną mineralną + tkaninami. Uwaga – po ustaniu zagrożenia wełnę należy usunąć (grozi zamakaniem) |
| W przypadku wystąpienia ryzyka ataku raketowego/ostrzału zabezpiecz cenne elementy elewacji, detalu, pomników konstrukcjami z workami z piaskiem | Worki jutowe, elementy konstrukcyjne (siatki stalowe, słupy stalowe, kantówki), tkaniny/maty izolacyjne | W przypadku osłonięcia elementów rzeźbiarskich/detalu workami z piaskiem konieczna jest izolacja pomiędzy workami, a zabytkiem. |



Działania tuż przed i w trakcie trwania zagrożenia / wojna

| Czynność w kolejności | Materiały / Wyposażenie | Uwagi |
|--|--|---|
| Informuj służby o zagrożeniu i potrzebach | | |
| Zamknij okna i drzwi | | |
| Zabezpiecz zabytkowe elementy wystroju wnętrza/wyposażenia. | Tkaniny niepalne, koce gaśnicze, taśmy niepalne. | Najlepszym sposobem zabezpieczenia jest ewakuacja. Gdy to jest niemożliwe należy obiekty osłonić. |
| W razie ataku rakietowego /ostrzału wzmocnij okna taśmami naprawczymi oraz folią. Zamknij dokładnie dodatkowym zamknięciem. | Taśmy naprawcze, folia, kłódki, płyty OSB+elementy stalowe wzmocniające | Uwaga: wyjątkowo cenne okna (np. witraże) można zabezpieczyć dodatkową konstrukcją z płyt pod warunkiem jej odpowiedniego montażu i wzmocnienia. |
| W razie ataku rakietowego/ostrzału usuń z elewacji i dachu elementy delikatne (np. ruchome fragmenty detalu), które mogą ulec uszkodzeniu. | | Elementy, których nie da się usunąć można osłonić wełną mineralną + tkaninami. Uwaga – po ustaniu zagrożenia wełnę należy usunąć (grozi zamakaniem) |
| W razie ataku rakietowego/ostrzału zabezpiecz cenne elementy elewacji, detalu, pomników konstrukcjami z workami z piaskiem | Worki jutowe, elementy konstrukcyjne (siatki stalowe, słupy stalowe, kantówki), tkaniny/ maty izolacyjne | W przypadku osłonięcia elementów rzeźbiarskich/detalu workami z piaskiem konieczna jest izolacja pomiędzy workami, a zabytkiem. |



Działania po zakończeniu zagrożenia / wojna

| Czynność w kolejności | Materiały / Wyposażenie | Uwagi |
|--|--|--|
| Informuj służby o uszkodzeniach i potrzebach | | |
| Udokumentuj zniszczenia i sporządź raport | Aparat fotograficzny, skaner 3D, karty inwentaryzacyjne | |
| Wykonaj podstawowe prace porządkowe | Łopaty, szpadle, wiadra plastikowe, worki na gruz etc. | Uwaga! Należy zachować wyjątkową ostrożność, a w przypadku niestabilnych konstrukcji odstąpić od działania |
| Stabilizacja konstrukcyjna | Membrana dachowa, plandeka, kantówki, słupy stalowe, ściągi. | Tylko z udziałem konstruktorów, po otrzymanej wstępnej zgodzie organu konserwatorskiego |
| Prace projektowe i odbudowa | | Po wykonaniu projektu i pełnych uzgodnieniach konserwatorskich |

* Szczegółowe działania konserwatorskie należy ustalać indywidualnie z konserwatorem zabytków.

Charakter i funkcja obiektów zabytkowych oraz rodzaj zagrożenia determinuje specyfikację używanych do prac zabezpieczających materiałów. Tabele określają charakter podejmowanych działań w zależności od rodzaju ryzyka, jakie występuje.

4. Najcenniejsze obiekty

W Warszawie znajduje się 11596 obiektów i obszarów zabytkowych, z tego:

- 2486 wpisanych do rejestru zabytków;
- 9110 ujętych tylko w gminnej ewidencji zabytków;
- 4 obiekty i obszary o statusie pomnika historii;
- 1 obszar na liście światowego dziedzictwa UNESCO.

4.1. Zabytki nieruchome

Najcenniejsze zabytki nieruchome (100 obiektów) wskazane są na liście w załączniku.

Wzór tabeli nr 4

| Zabytek nieruchomy - nazwa | Nr rejestru | Dokładna lokalizacja | Osoba kontaktowa | Ryzyka i zagrożenia | Środki zabezpieczenia | Pracownicy do zabezpieczenia (il. osób) | Plan ochrony (tak/nie) |
|----------------------------|-------------|-------------------------------|------------------|---|---|---|------------------------|
| Pałac Prezydencki | 247 | Krakowskie Przedmieście 46/48 | Jan Nowak | huraganowy wiatr, deszcze nawalne, atak | gaśnice (50 szt.), worki (100 szt.), membrana dachowa, generator prądu (5 szt.), osuszczacze (6 szt.) | 5 os. | Tak |

Zarządcy najcenniejszych zabytków w większości posiadają opracowane plany ochrony. Plany są akceptowane przez BSKZ. Dla obiektów, które nie posiadają obowiązkowych planów BSKZ wspólnie z ich właścicielami przygotowuje instrukcje zabezpieczenia.

4.2. Zabytki ruchome / elementy wyposażenia i wystroju

Najcenniejsze zabytki ruchome wskazane są w załączniku. Wytyczne określają charakter ich zabezpieczenia na dwóch poziomach: zabezpieczenia in situ (w zależności od typu zagrożenia), zabezpieczenia poprzez translokację. Wytyczne nie obejmują zabytków wchodzących w skład inwentarzy muzealnych, archiwów i bibliotek.

Wzór tabeli nr 5

| Zabytek ruchomy - nazwa | Nr rejestru | Miejsce przechowywania | Osoba kontaktowa | Zabezpieczenie in situ (działania) | Translokacja (wskazanie miejsca) |
|--|-------------|------------------------|------------------|---|----------------------------------|
| Meble apteczne (zespół mebli neogotyckich) | B2473 | Nowy Świat 18 | Anna Kowalska | demontaż attyki, osłonięcie panelami z KG i wełną | Brak |

4.2.1 Magazynowanie

Po stronie BSKZ i m.st. Warszawy jest wskazanie magazynu, który potencjalnie może pełnić rolę magazynu ewakuacyjnego. Dane magazynu:

Adres: Dane utajnione

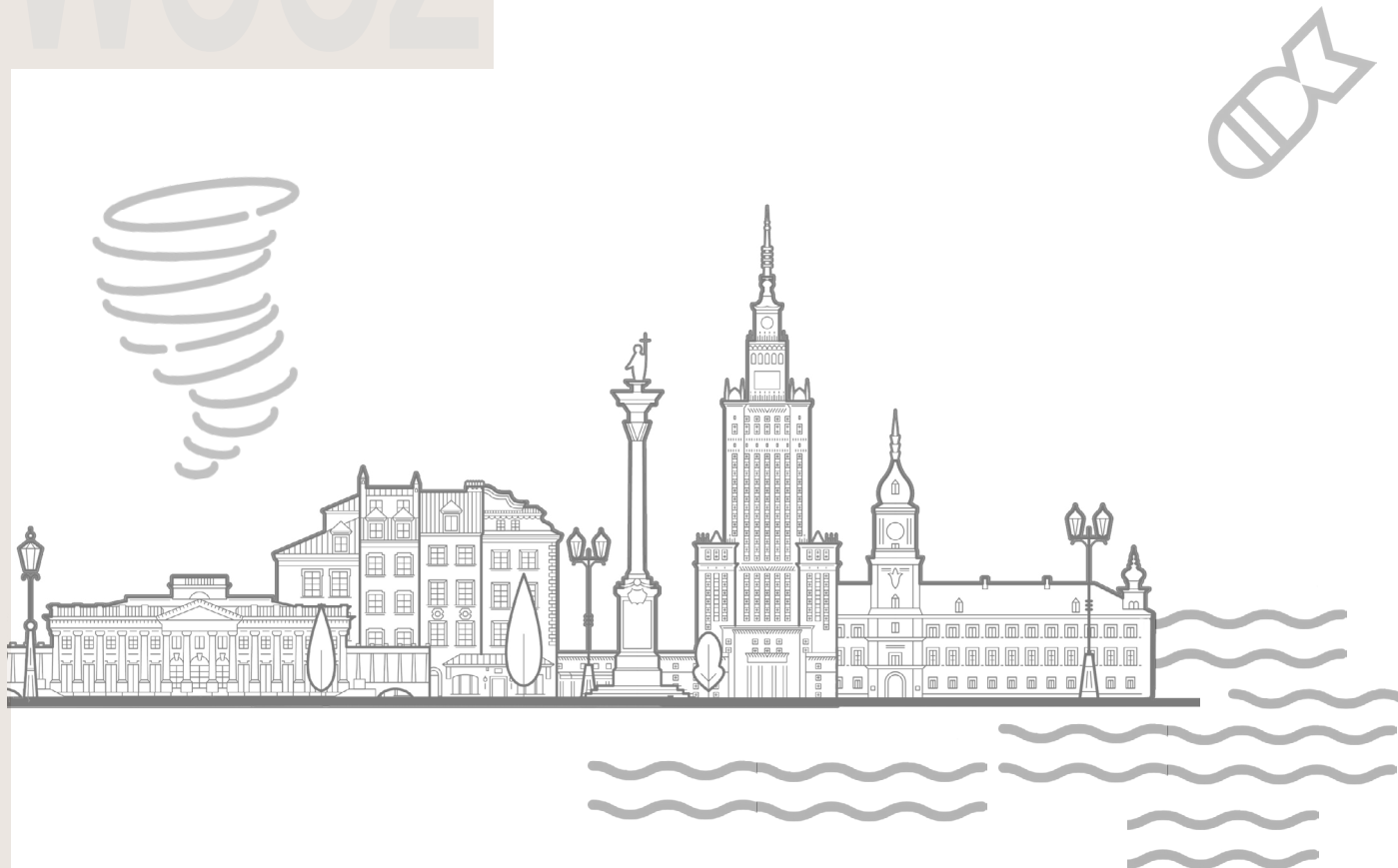
Powierzchnia: 1000 m.kw.

Zarządca: Dane utajnione

Osoba kontaktowa: Dane utajnione

Inne dane:

- obiekt nieogrzewany
- obiekt bez dedykowanej ochrony



**Dokument został przygotowany dla m.st. Warszawy.
W celu jego adaptacji do warunków innego miasta
prosimy o kontakt
z Biurem Stołecznego Konserwatora Zabytków.**